

La lettre d'information des Grands Esserts vous invite à découvrir les spécificités et les actualités de ce projet qui se déroule près de chez vous.

## Actualités



### Un lieu unique pour des besoins multiples

Le groupe scolaire des Grands Esserts sera situé au cœur du Plan localisé de Quartier (PLQ) des Cirses, sur un terrain qui devra être cédé gratuitement à la commune de Veyrier par la Caisse de prévoyance de l'Etat de Genève (CPEG), selon ledit PLQ.

Le projet Trinity, retenu à l'issue du concours d'architecture en février 2022, est le fruit du travail commun présenté par le bureau Esposito + Javet Architectes Associés SA et Le Collectif Ingénieurs Civils.

Elaboré par la commune en collaboration avec le Département de l'instruction publique, de la formation et de la jeunesse (DIP) ainsi qu'avec plusieurs sociétés veyrites, le projet de groupe scolaire a pour objectif de répondre à de nombreux besoins, avec :

- 24 salles de classe pour l'enseignement
- un restaurant scolaire dimensionné pour accueillir 80% des élèves de l'école
- une aula de 216 places assises
- une salle de sports double pouvant accueillir des compétitions avec du public
- un centre médico-pédagogique.

Une annexe de la voirie, un abri de protection civile, des locaux pour l'enseignement musical ainsi qu'un dojo compléteront cet ensemble.

Les élèves et le public profiteront d'un environnement joliment arborisé avec un accès direct sur la future esplanade Jean-Piaget.

La récupération des eaux de pluie ainsi que la production d'électricité d'origine solaire figurent au cœur des réflexions menées par les ingénieurs spécialisés.

La construction est planifiée dès 2024, avec pour objectif une livraison à la rentrée scolaire 2027. Ce planning est conditionné est l'entrée en force du PLQ des Cirses et de l'autorisation de construire y relative qui est en cours d'instruction.



# Habiter



## Une approche participative originale

Environ 1'200 logements, une école, une crèche, un centre commercial, des services communaux et des espaces publics constitueront à terme le quartier des Grands Esserts. Ce projet pose de nombreux défis en matière de transition écologique et engendre certaines craintes pour la population locale.

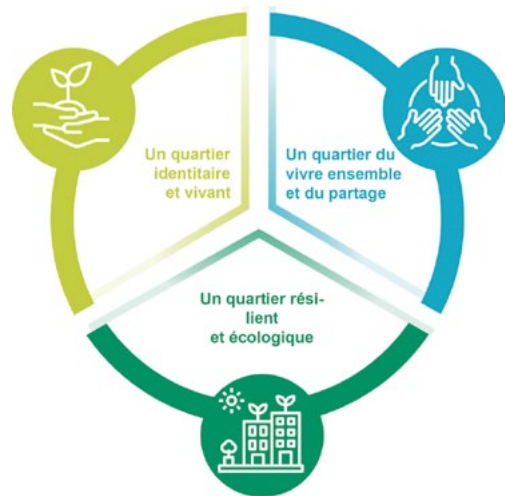
**Conscients de ces enjeux et souhaitant offrir un cadre de vie agréable à toutes et tous, les partenaires des Grands Esserts s'unissent pour répondre au mieux aux contraintes de durabilité et de cohésion sociale liés à l'arrivée de nouveaux habitants.**

Ces questions font partie des engagements à l'origine de l'accord du 4 mai 2022, entre la République et canton de Genève, la commune de Veyrier, le comité référendaire, la CPEG, la Fondation immobilière de la ville de Veyrier et les coopératives d'habitation (opérateurs), qui a permis de relancer la planification à l'issue du référendum pour le PLQ Cirses.

Dans le cadre de la mise en place d'une gouvernance participative, un groupe de suivi opérationnel a été créé pour assurer l'amélioration continue du projet. Il est constitué de représentants des autorités communales et cantonales, de opérateurs et des représentants

des associations de Veyrier. Il a pour mission de proposer des axes d'amélioration du projet au fil des étapes de planification (concours, DD etc.) et de suivre le projet afin de mesurer les marges d'adaptation positives. Le groupe s'appuie sur la Charte des Quartiers En Transition pour mener son évaluation.

Le groupe de suivi opérationnel a pour mission d'accompagner la démarche d'amélioration continue. Plusieurs membres des associations locales ont déjà manifesté leur intérêt pour contribuer aux jurys des concours d'architecture.



Charte des Quartiers En Transition

# Environnement



## La terre : une ressource vitale à préserver

A l'heure d'une prise de conscience collective face aux enjeux climatiques, le projet des Grands Esserts se veut exemplaire en matière de développement, de conception et de réalisation. Les Maîtres d'Ouvrage et les partenaires du projet, porteurs de cette ambition, font preuve d'une volonté de « bien-faire » au bénéfice des riverains, des usagers et de l'environnement local. C'est dans ce contexte qu'une réflexion spécifique a été menée sous l'angle de la « préservation des ressources » et notamment de la terre issue de l'activité des chantiers afin de trouver ensemble LA solution la plus vertueuse compte tenu des multiples contraintes locales et techniques.

**Comment valoriser la plus grande quantité de matériaux terreux localement ? Comment réduire l'empreinte carbone associée à l'activité de terrassement ?**

Ces questions ont été posées aux mandataires du projet afin d'établir un concept « intelligent » de gestion des matériaux. Son principe réside dans la modification de la topographie existante en augmentant les niveaux

du sol de manière ciblée à certains endroits du quartier. Adapter le niveau du sol permet d'utiliser davantage de matériaux terreux localement et cela permet par ailleurs de traiter les eaux de manière plus efficace ; en minimisant la profondeur des réseaux en sous-sol et en créant des zones de rétention de l'eau à ciel ouvert.

En complément, afin de privilégier des circuits courts de valorisation, différentes synergies ont été trouvées avec d'autres chantiers du canton à la recherche de matériaux terreux complémentaires (par exemple la commune de Plan-les-Ouates). Enfin des filières de valorisation ou d'évacuation (pour les surplus restants) au sein de carrières proches de la rive gauche ou en France voisine ont été trouvées (par exemple Bardograves à Bardonnex, Chavaz).

Cette démarche exemplaire a permis de valoriser une quantité importante de matériaux terreux sur place ou en circuit-court avec une baisse non négligeable de l'empreinte carbone liée à l'activité de terrassement et une réduction forte de la circulation de camions.

# Dossier

## Zoom sur la Fondation Immobilière de la Ville de Veyrier

La «Fondation Immobilière de la Ville de Veyrier», appelée plus couramment la FIVV, est une fondation immobilière de droit public fondée en 2004 par la commune de Veyrier. Ayant son siège à Veyrier, la FIVV gère et administre des immeubles de logements qui lui ont été cédés par la commune lors de sa création. Sa mission est de valoriser et de gérer de manière optimale ce patrimoine, principalement au profit des habitants de la commune. Par ailleurs, la Fondation est chargée du développement de son parc immobilier avec la construction de nouveaux immeubles, tel que l'ensemble «Messicoles» qui fait partie du nouveau quartier des Grands Esserts. La FIVV est administrée par un Conseil de fondation dont les membres, de nationalité suisse, domiciliés sur le territoire de la commune de Veyrier et âgés de 70 ans au plus lors de leur désignation, sont expérimentés en matière économique, juridique, financière, technique ou sociale.

### Les membres du Conseil de fondation sont désignés de la manière suivante :

- a) le Conseil administratif de la commune nomme trois membres, dont un pris en son sein ;
- b) le Conseil municipal élit un membre par parti représenté en son sein ;

Les membres de ce conseil sont élus pour la même durée que les membres du Conseil municipal de la commune à savoir 5 ans, la durée d'une législature.

### La structure de la FIVV comprend :

- Le bureau, composé du président et du vice-président de la FIVV ainsi que du secrétaire

### Deux commissions permanentes :

- La commission du logement, composée du président de la commission et de deux membres
- La commission des travaux, composée du président de la commission et de deux membres



© Simon Chamay SC-PHOTO

### Une commission ad hoc :

La commission des Grands Esserts, composée du président de la commission et de quatre membres. Cette commission a été créée explicitement pour ce projet qui comprend deux phases (PLQ Ferme «projet Messicoles» et PLQ Cirses) et sera dissoute à la fin de celui-ci. Au sein du futur quartier des Grands Esserts la FIVV est le Maître d'ouvrage du projet «Messicoles», réalisé par l'association d'architectes Dreier Frenzel et TEKHNE. Cet ensemble, actuellement en construction, comprendra trois immeubles de 40 logements, deux bâtiments HM et HM-LUP ainsi qu'un bâtiment en PPE (de même typologie mais aux dimensions légèrement plus importantes) ainsi qu'un parking souterrain de 3 niveaux. La mise à disposition de ces 3 premiers immeubles est planifiée courant 2025.

# Planning des travaux



## Photo du mois

Projet Messicoles



© Simon Chamay SC-PHOTO

**Grands Esserts**



REPUBLIQUE ET CANTON DE GENÈVE



COMMUNE DE VEYRIER



FONDATION IMMOBILIÈRE DE LA VILLE DE VEYRIER



CPEG Caisse de prévoyance de l'Etat de Genève



Hospice général



EQUI LIBRE

LATITUDE COOPÉRATIVE D'HABITATION



PAC



Inscrivez-vous à la newsletter



Visite virtuelle

[www.grands-esserts.ch](http://www.grands-esserts.ch)

Rédaction: Communication des Grands Esserts  
Conception: Mostra Design

©2023 Grands Esserts